



L LA LETTRE DE L'A.A.M.D.

AUTOMNE 2024

Chers amies et amis, chers adhérents,

L'année 2024 consacrée à l'impressionnisme s'achève. L'exposition présentée au Musée Daubigny a rencontré un réel succès puisqu'elle a déjà accueilli près de 15 000 visiteurs. Ce succès nous encourage à être toujours plus actifs auprès du Musée dans la mesure de nos moyens et selon les souhaits d'Agnès Saulnier-Chemin sa directrice. 2025 fera la part belle aux riches collections du Musée sur le thème des Âmes animales. Puis il fermera ses portes quelques mois pour des travaux d'agrandissement et de restauration. Grâce à vous et aux subventions que nous pouvons obtenir, nous continuerons de suivre les ventes aux enchères en espérant pouvoir acquérir des pépites ! Nous souhaitons à tous une belle fin d'année et nous vous donnons rendez-vous au printemps 2025 pour de nouvelles aventures.

Annick Couffy
Présidente de l'A.A.M.D.

VIE DE L'ASSOCIATION

ASSEMBLÉE GÉNÉRALE ANNUELLE

Notre Assemblée générale ordinaire s'est tenue le 27 avril 2024 et a validé notre activité de l'année 2023 et les projets 2024. À cette occasion, le Conseil d'Administration a accueilli un nouvel administrateur : M. Bachir Ainouche. Bachir est adhérent bénévole depuis plusieurs années, nous lui souhaitons la bienvenue au sein du Conseil.

ADHÉSIONS

Nous constatons en 2024 une légère remontée du nombre de nos adhérents et des dons qui les accompagnent. Nous vous remercions de votre fidélité et de votre soutien. Nous devons déjà penser aux adhésions 2025, nos tarifs restant inchangés. Vous trouverez ci-joint le bulletin

d'adhésion pour l'année 2025, que nous vous remercions de nous retourner accompagné de votre règlement.

NOUVELLES ACQUISITIONS

Grâce à notre veille sur le marché de l'art, nous avons pu acquérir récemment **3 clichés verre** :

- **Déjeuner dans la clairière**, de Camille Corot, pleines marges 40,5 x 30,5 cm
- **Le Grand cavalier sous bois**, de Camille Corot, pleines marges 32,5 x 24,5 cm

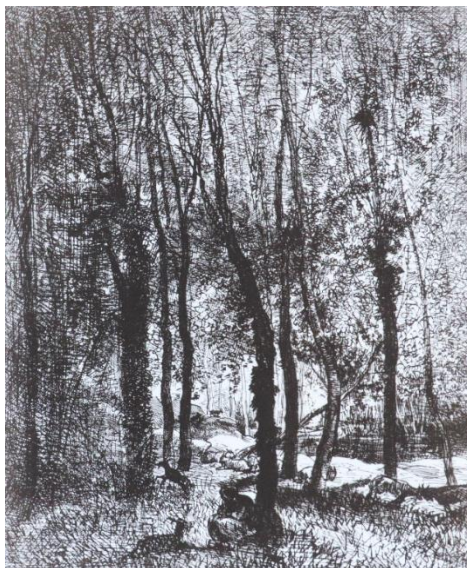


Déjeuner dans la clairière - Camille Corot



Le Grand cavalier sous bois – Camille Corot-

- **La Gardeuse de chèvres**, de Charles François Daubigny, pleines marges 40,5 x 30,5 cm



La Gardeuse de chèvres - Charles François Daubigny

et un dessin encre et aquarelle, 17,5 cm x 29 cm, signé en bas à gauche :

. **Troupeau de vaches devant la mare** de Charles Francois Daubigny.



À noter : cette œuvre a servi de sujet à Aloys Senedelfer pour mettre au point son invention de l'**autographie**. Une autographie de Daubigny reprenant le même sujet est aujourd'hui conservée au musée Daubigny et est reproduite dans l'ouvrage « **Daubigny - Aux sources de l'impressionnisme** », page 37, n° 19. **L'ouvrage est toujours en vente au musée Daubigny.**

Qu'est-ce que l'autographie ?

La technique de l'autographie a été mise au point par le dramaturge allemand, Aloys Senedelfer, dans la ligne directe de son invention de la lithographie. Il invente un « papier-pierre » destiné à remplacer la pierre lithographique lourde, fragile et encombrante. Ce papier, recouvert d'une couche de matière durcie, reçoit l'encre comme la pierre traditionnelle. Mais, en recouvrant la surface d'une couche de colle, qui isole l'encre du support, on peut facilement transférer celle-ci sur une autre pierre. Le « papier report », sur lequel on a écrit ou dessiné à l'encre grasse, est placé face écrite contre la pierre, et mouillé. La colle se dissout et l'encre se trouve reportée sur la pierre, inversée par rapport à l'original, et donnera donc une image à l'endroit à l'impression.

ACTUALITÉ DU MUSÉE DAUBIGNY

FESTIVAL AUTOMNE IMPRESSIONNISTE

Pontoise, Auvers-sur-Oise et L'Isle-Adam se sont unis pour la 4^{ème} année pour célébrer les 150 ans de l'impressionnisme et le festival **Automne Impressionniste** a ouvert ses portes depuis le 28 septembre. Une programmation riche et complémentaire : spectacles, conférences, concerts,

ateliers artistiques, expositions... plus de 60 évènements pour petits et grands sont proposés dans les lieux culturels et touristiques des 3 villes.

Retrouvez toute la **programmation** ici : <https://www.calameo.com/read/007332035ae01b0254166>

ou sur la **brochure papier** disponible au musée, à l'office de tourisme et dans les sites culturels des 3 villes.

Vous avez encore un mois pour en profiter !!

ACTIVITÉS DU MUSÉE

Le musée continue ses opérations de médiation et propose chaque mois des activités pour petits et grands autour de l'exposition en cours. Vous trouverez ci-joint le programme détaillé de « **Novembre au Musée Daubigny** » : ateliers artistiques pour enfants et adultes, stage de vacances et toujours la visite guidée de l'exposition temporaire.

Contact : Laurine Saclet, responsable des groupes, groupestdaubigny@ville-auverssuroise.fr

PROLONGATION JUSQU'AU 23 FÉVRIER 2025

DE L'EXPOSITION DU MUSÉE

DE L'ATELIER AU PAYSAGE, FABRIQUE DE L'IMPRESSIONNISME

À l'initiative d'une quinzaine d'artistes insurgés contre l'art officiel, révoltés par les refus perpétuels des jurys du Salon et emmenés par Monet, le 17 janvier 1874, la charte de la Société anonyme coopérative d'artistes-peintres, sculpteur, etc., à Paris, fondée le 27 décembre 1873, est publiée. La société qui réunit des peintres, des sculpteurs, des graveurs et des lithographes a pour but : 1) l'organisation d'expositions libres, sans jury ni récompenses honorifiques, où chacun des associés pourra exposer ses œuvres, 2) la vente des dites œuvres, 3) la publication le plus tôt possible d'un journal exclusif relatif aux arts. La société est administrée par MM. Pissarro, Mettling, Houart, Feyen-Perrin, Meyer, de Molins, Monet, artistes-peintres. Le conseil provisoire de surveillance est composé de MM. Béliard, peintre ; Ottin, sculpteur ; Renoir, peintre.

Cette idée de former une association de peintres et d'organiser des expositions collectives n'est pas nouvelle. Elle avait pris corps, avant la guerre de 1870, au sein du Groupe des Batignolles. Les peintres se retrouvaient et débattaient de leur avenir chez le père Lathuille ou au café Guerbois. En 1867 déjà, Bazille écrit à ses parents « *que ses camarades et lui-même sont résolus à louer un atelier pour montrer autant d'œuvres qui leur convient en invitant les peintres qui leur plaisent : Courbet, Diaz, Daubigny, etc.* ». Le 15 avril 1874, la première exposition du groupe ouvre ses portes, 35

boulevard des Capucines, dans l'ancien atelier du photographe Nadar, une semaine avant l'ouverture du Salon.

PROCHAINE EXPOSITION : « ÂMES ANIMALES » (avril -septembre 2025), dans le cadre de la saison culturelle 2025 « *Auvers-sur-Oise : l'imaginaire dans l'art* »

Le musée Daubigny recèle un bestiaire exceptionnel qui témoigne de la diversité des représentations animalières du XIXe siècle à nos jours. L'exposition présentera une sélection des 60 animaux les plus fabuleux du musée allant des maîtres de la sculpture et de la céramique du XIXe siècle (Antoine Barye, René Lalique, Emmanuel Frémiet...) jusqu'aux grands graveurs contemporains (Hélène Nué, René Verlinde) en passant par les univers poétiques de Corneille, Foujita ou bien encore Jean Cocteau. Un coup de projecteur particulier sera porté sur l'artiste japonais Koji Ikuta et sur son monde peuplé de chouettes, de chats et d'oiseaux.

DU CÔTÉ DE NOS ASSOCIATIONS AMIES

LE BOTIN, l'atelier flottant de Daubigny

Labellisé « bateau d'intérêt patrimonial »

Venez découvrir le patrimoine culturel et fluvial d'Auvers-sur-Oise et de la Vallée de l'Oise, que vous souhaitiez peindre à la manière de Daubigny, photographier la magie des lumières et des reflets de l'eau ou simplement vous laisser porter par la beauté des paysages.

Vous avez le choix entre **deux directions**, pour un parcours de deux à trois heures, ponctué d'anecdotes historiques distillées au fil de l'eau. En **partant d'Auvers**, d'un côté vers **l'Isle Adam**, ou de l'autre vers **Pontoise**. Les jours et heures sont adaptés à la demande et à la disponibilité des intéressés.

Cotisation annuelle : 20 euros (possibilité de cotisation pour une balade : 12 euros par adulte et 5 euros pour les enfants de 3 à 14 ans).

www.lebotindauvers.fr **Contact :** lebotindauverssuroise@gmail.com ou par tel. 06.27.34.96.51

SOUVENIRS, SOUVENIRS

Parmi les nombreux événements qui ont eu lieu dans la **Maison de Van Gogh**, Régine Tagliana-Ullrich vous raconte une anecdote, un souvenir du temps où l'auberge était tenue par ses parents de 1952 à 1986.

« Dans les années 1980, un matin alors que j'effectuais quelques courses au centre-ville d'Auvers, avec mes deux filles, j'aperçus devant la façade de l'auberge dite « Maison de Van Gogh », propriété de mes parents, une silhouette qui ne m'était pas étrangère : **Kirk Douglas**.

Il semblait très déçu de trouver porte close car c'était un jour de fermeture. Alors je décidai de l'aborder afin

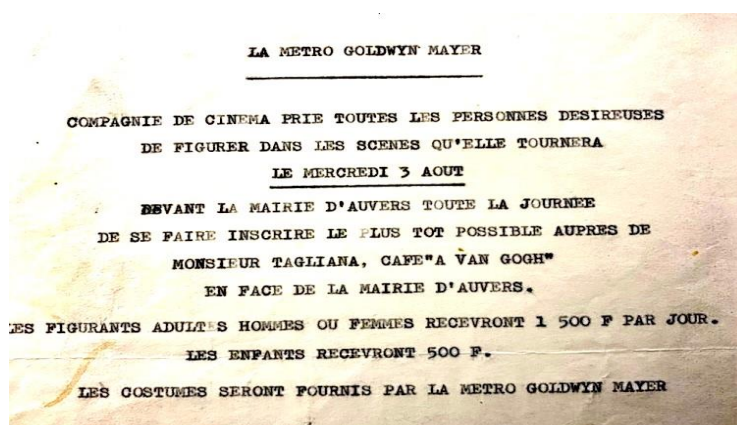
de lui ouvrir la porte : il voulait se recueillir dans la chambre où mourut Vincent Van Gogh, quinze ans après le tournage du film. Discrètement, nous nous sommes éclipsées et l'avons attendu tranquillement. Lorsqu'il est sorti, il semblait très ému et m'a remerciée très chaleureusement. Je pense que ce jour-là, je me suis trouvée au bon endroit au bon moment. »

On se souvient que Kirk Douglas avait incarné Vincent van Gogh dans le film de Vincente Minnelli « **La vie passionnée de Vincent van Gogh** » (1956 – *Titre original : Lust for life*) , rôle pour lequel il avait reçu le Golden Globe du meilleur acteur.



Kirk Douglas devant l'auberge pendant le tournage

Ci-dessous, annonce de la MGM pour recruter les figurants



À LIRE

« **Du café de la Mairie à la Maison de Van Gogh.** *Comment Micheline et Roger Tagliana créèrent un espace d'art à Auvers-sur-Oise* par Régine Tagliana-Ullrich et Evelyne Demory-Dupré.

En vente chez l'auteur (reginetagliana@gmail.com), au Musée et à l'Office de tourisme d'Auvers. 20 €

DANS LES PAS DES ARTISTES

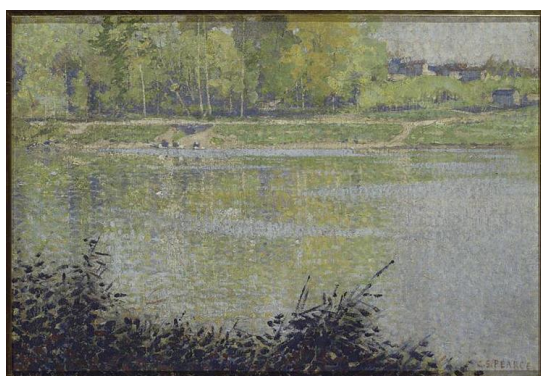
Vous le savez peut-être, de nombreux artistes et personnalités sont enterrés au **cimetière d'Auvers**. (L'office de tourisme a d'ailleurs créé cette année une visite nocturne du cimetière le soir d'Halloween.)

Nous vous proposons de découvrir ou redécouvrir quelques-unes de ces personnalités. Dans ce numéro :

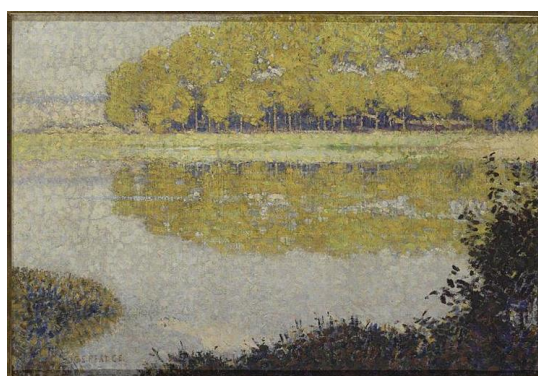
Charles SPRAGUE PIERCE (1851-1914)

Né à Boston en 1851, dans une famille fortunée, Charles Sprague Pearce grandit dans un milieu favorable à l'épanouissement de ses dons artistiques. En 1873, sur les conseils de William Morris Hunt, il fait le voyage de Paris pour étudier la peinture, s'installe à Montmartre, et suit pendant plusieurs années l'enseignement académique de Léon Bonnat (1833-1922) dont il subit l'influence. À partir de 1876, il expose chaque année au Salon où il obtient de nombreuses récompenses. Parallèlement, il expose aussi aux États-Unis, notamment à la prestigieuse Pennsylvania Academy of Fine Arts de Philadelphie. Il déploie une grande activité dans les milieux artistiques franco-américains : membre du jury de la section américaine des Beaux-Arts à l'Exposition universelle de 1889 à Paris, il est également l'un des fondateurs et le vice-président de l'influente Paris Society of American Painters.

En 1885, il s'installe définitivement à Auvers-sur-Oise où il meurt en 1914 et où il est inhumé. Charles Sprague Pearce fut probablement l'un des peintres américains expatriés en Europe les plus productifs et les plus inspirés. Sous l'influence de Léon Bonnat et de Bastien-Lepage, il pratique un académisme de qualité qui marque profondément ses portraits et ses tableaux historiques ou religieux. Ses voyages en Égypte et en Algérie apportent une touche d'orientalisme à certaines de ses œuvres. À la manière de Jean-François Millet ou de Charles François Daubigny, c'est également un peintre de la nature et de la ruralité. À la fin de sa vie, l'Impressionnisme ne le laisse pas insensible comme en témoignent ces deux paysages conservés au musée Franco-Américain du Château de Blérancourt.

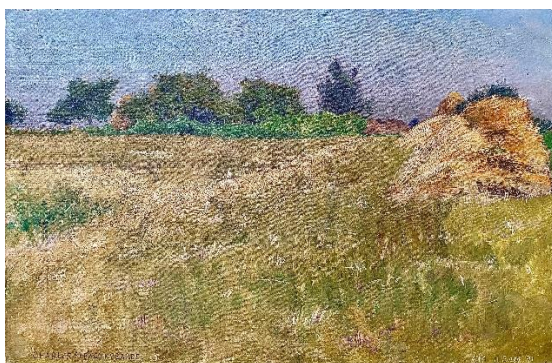


Paysage - Huile sur toile



Paysage - Huile sur toile

Musée Franco-Américain du Château de Blérancourt (Aisne)



Champs de blé - Huile sur panneau - Collection Fonseca

Cette œuvre est à l'heure actuelle présentée au Musée Daubigny dans l'exposition

« De l'atelier au paysage, Fabrique de l'impressionnisme »



Le Retour du troupeau - Huile sur toile
Musée Franco-Américain du Château de Blérancourt (Aisne)

Le Retour du troupeau a été exécuté à la fin des années 1880 et s'inscrit dans cette période où Charles Sprague Pearce, définitivement installé à Auvers-sur-Oise, donne dans le naturalisme rural. Le thème de la bergère - ou du berger - solitaire revient alors fréquemment dans son œuvre. Ce tableau est emblématique de cette série et se distingue par son format imposant (près de 2 mètres) et par la maîtrise de son exécution. La qualité particulière de la lumière confère à l'œuvre une tonalité presque religieuse.

L'attractivité d'Auvers reste la même aujourd'hui, de nombreux artistes vivent et travaillent dans la commune et s'inscrivent dans les pas des grands anciens. Nous vous inviterons à faire leur connaissance.

SOUTENEZ LES AMIS DU MUSÉE DAUBIGNY

Adhérez si vous ne l'avez déjà fait, parlez-en autour de vous, notre nombre est notre force.

Tarifs inchangés : Adhésion individuelle : 15 € - Adhésion couple : 25 € **(ci-joint bulletin d'adhésion)**.

A.A.M.D. - Association des Amis du Musée Daubigny

Membres du bureau actuel : Annick Couffy, présidente – Bernard Vercruyce, vice-président —Gérard Chaumond, trésorier, Catherine Vercruyce, secrétaire, Régine Tagliana-Ullrich, secrétaire-adjointe

Présidents d'honneur : Jacques Leroy (+), Daniel Raskin (+)

Membres d'honneur : Yvette Coudène, Daniel Lainé (+), Christiane Leroy, Anne Raskin.

Manoir des Colombières, rue de la Sansonne, 95430 Auvers-sur-Oise, amisdaubigny@gmail.com



ASSOCIATION DES AMIS DU MUSÉE
DAUBIGNY